

Mesa de Trabajo

Propuestas para la actualización y el desarrollo profesional docente: los saberes necesarios en la formación

Coordinadoras:

Mtra. María del Carmen Reyes Fierro y Mtra. Cecilia Araceli Medrano Vela (UJED)

Dinámica de la mesa

Se planteó una mecánica de organización de los asistentes en equipos, a fin de generar un intercambio de ideas acerca de las preguntas planteadas. Originalmente se previeron cinco preguntas; sin embargo, debido a cuestiones de tiempo, no fue posible abordar la última. Se pidió a los participantes de cada equipo que resumieran sus comentarios en la hoja de color que para tal efecto se les entregó, con excepción de los comentarios de la pregunta tres.

Considerando la diversidad de contextos que se presentan en las IES del país, se decidió solicitar a los participantes que todos entregaran sus propias notas en cuanto a los retos, esperando obtener así un panorama más extenso en esta área. Se considera que las hojas entregadas de manera individual por los miembros de cada equipo podrían tener información similar (aunque no necesariamente expresada con las mismas palabras), pero probablemente también incluirían algunos comentarios que pudieran reflejar el contexto de cada participante.

Se recolectó un total de 35 hojas de color, tamaño media carta, en donde se vertieron los comentarios en cuanto a las preguntas planteadas, como se detalla a continuación:

No.	Pregunta	Hoja color	Comentarios	No. de hojas recolectadas
1	¿Qué se entiende por desarrollo profesional?	lila	Por equipo	7
2	¿Qué conocimientos, habilidades y actitudes se consideran parte del perfil de un docente de lengua inglesa a nivel superior?	verde	Por equipo	6
3	¿Cuáles consideran que son los mayores retos en cuanto a deficiencias del perfil sugerido?	azul	Individuales	18
4	¿Qué estrategias podrían implementar las instituciones de educación superior para apoyar el desarrollo profesional docente de lengua inglesa? (20 min.).	amarillo	Por equipo	5

participaciones (incluyendo los derivados y sinónimos establecidos por el programa). De igual manera, su aparición se encuentra relacionada principalmente con conocimientos metodológicos y el uso de herramientas como la tecnología.

Lo anterior presenta un panorama general de los comentarios vertidos durante la Mesa de Trabajo. Sin embargo, se considera importante analizar la información recolectada en cada una de las preguntas presentadas a los participantes de la sesión.

Primer tema (pregunta 1)

Primeramente, se exploró el concepto de desarrollo profesional vertido en cada una de las hojas color lila recopiladas. Se analizó la información considerando las siguientes cuatro preguntas:

¿Qué es?

¿Quién lo lleva a cabo?

¿Con qué propósito?

¿Cuáles son los medios para lograrlo?

De la información obtenida, podemos resumir que el desarrollo profesional involucra al profesor en un proceso continuo de mejora en su quehacer docente con el propósito de impactar de manera innovadora y positiva en éste, a través de medios formales o no formales que le permitan, de manera autogestiva y auto-crítica, la adquisición de competencias, potencialización de habilidades y transferencia de conocimientos adecuados a su contexto.

Segundo tema (pregunta 2)

El segundo tema abordado correspondió a los conocimientos, habilidades y actitudes que se consideran parte del perfil de un docente de lengua inglesa en el contexto de la educación superior. Cabe hacer mención que, aunque se recolectaron 6 hojas, al término de esta actividad, una de ellas sólo contenía información referente a conocimientos, sin incluir anotaciones relacionadas con las habilidades y actitudes esperadas en un docente de lenguas.

Conocimientos

En cuanto al tema de los conocimientos, se encontró que los comentarios hacían referencia a diferentes tipos de conocimientos, no sólo los relacionados con el dominio de la lengua. En este tema, cinco de las seis hojas recabadas hacen alusión al nivel, desde el conocimiento del idioma, sugiriendo un nivel específico (C1), exámenes a utilizar para la medición de éste (IELTS, CAE, CPE, etc.). La siguiente figura es una representación gráfica de las áreas detectadas y la cantidad de comentarios encontrados relacionados con cada una de ellas.

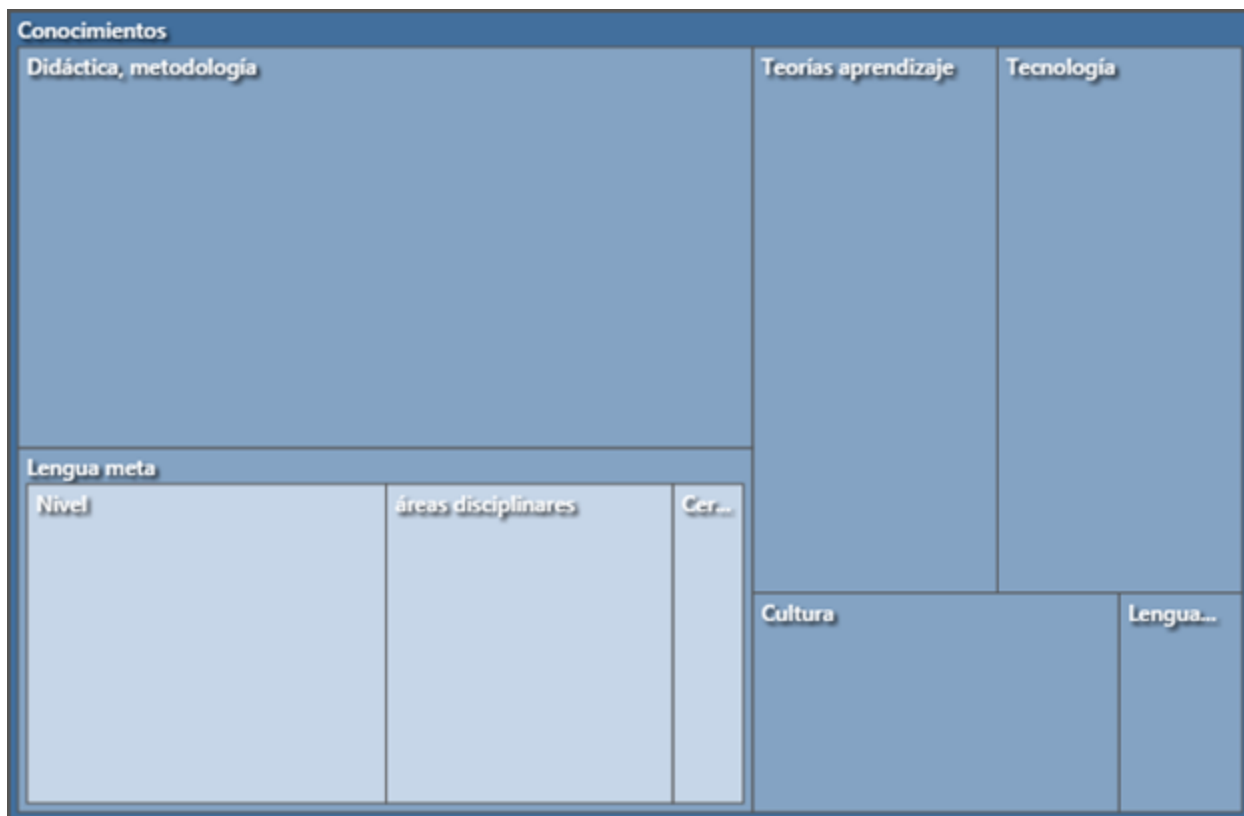


Figura 2 Diagrama de jerarquía de las áreas de los conocimientos esperados de un docente de lengua inglesa.

Como es posible apreciar, la mayor cantidad de participaciones se orientaron a la forma en que las clases son impartidas y a aspectos relacionados con ello. Los temas de teorías del aprendizaje y el uso de herramientas tecnológicas fueron igualmente abordados, mencionados cinco veces cada una, mientras que el tema de cultura, aunque importante, fue mencionado por la mitad del total de participaciones recolectadas. Solamente hubo un comentario en relación con la necesidad de que el docente de inglés tenga conocimiento de la lengua materna, asumiéndose que, siendo los docentes de inglés en su mayoría de nacionalidad mexicana, se trata del español.

Habilidades

En cuanto a las habilidades, cabe recordar lo comentado anteriormente acerca de la cantidad de hojas recolectadas y la información contenida. A pesar de que se recolectaron seis hojas, solo cinco de ellas contenían comentarios relacionados con las habilidades esperadas del docente de lengua inglesa. Se encontró que dos participaciones hicieron referencia al uso de habilidades del pensamiento superior. Para analizar las habilidades mencionadas por equipo, se realizó una búsqueda de las 30 palabras más utilizadas (incluyendo derivados). Considerándose que las notas en esta sección de los comentarios se refieren todas a las “habilidades”, esta palabra fue omitida en la búsqueda. La Figura 3, presentada a continuación es una representación gráfica de los resultados encontrados. Las

palabras en los recuadros de mayor tamaño fueron encontradas más frecuentemente, siendo la palabra “comunicación” la más repetida con un total de cinco veces, en la totalidad de las hojas recolectadas.

La palabra “estrategias” fue mencionada en el 60% de las hojas recolectadas, refiriéndose a las utilizadas en el proceso de enseñanza, sin mayor especificación.

comunicación	uso	evaluación	planeación	teorías	acorde	adecuado	aprendizaje
				autogestoras	colaborativo	competencia	conocimiento
		grupo	reflexivo				
estrategias	creativa			autonomía	contexto	crítico	desarrollo
		material	tecnológicas	classroom	control		
manejo	empatía			cognitivas	creación	didáctico	diferentes

Figura 3. Las 30 palabras más frecuentes utilizadas en relación con las habilidades del docente de lengua inglesa

La palabra “manejo” encontrada en tres de las hojas, utilizada un total de cuatro veces, se refiere en tres ocasiones al grupo (manejo de grupo), mientras que la cuarta está asociada con las estrategias. Encontrada la misma cantidad de veces que la anterior, la palabra “uso” está relacionada con el tiempo una vez y dos con la tecnología.

Dentro de las palabras encontradas en dos ocasiones, relacionadas con el socio-cognitivismos encontramos la empatía, la reflexión y la creatividad. Entre las relacionadas con el proceso enseñanza-aprendizaje encontramos la planeación, las teorías, el grupo (manejo de éste) y la evaluación. Por último, relacionadas con los recursos, encontramos material y tecnología.

Entre las palabras que aparecen en una sola ocasión (incluidas en la imagen) que se encuentran relacionadas encontramos acorde, adecuado, contexto, y diferentes, lo que nos habla de una conciencia de diversidad. Es importante que el docente sea capaz de identificar las características del entorno y tomar decisiones más apropiadas para éste. La Figura 4 (abajo) muestra la asociación de las primeras 30 palabras más frecuentes de acuerdo con la relación que guardan unas con otras.

Es importante señalar que se eligió realizar la búsqueda de las 30 palabras más frecuentes (en vez de 50 o más) por cuestiones de espacio. Una búsqueda más profunda arrojaría un diagrama mayor, tal vez imposible de apreciar para ser incluido (Figura 3). La desventaja de esta decisión es que el programa presenta las palabras en orden alfabético, por lo que las palabras mencionadas en una ocasión incluidas en la Figura 3 se ordenan de esa manera, quedando muchas palabras fuera de la imagen, por lo tanto, de la reflexión aquí presentada.

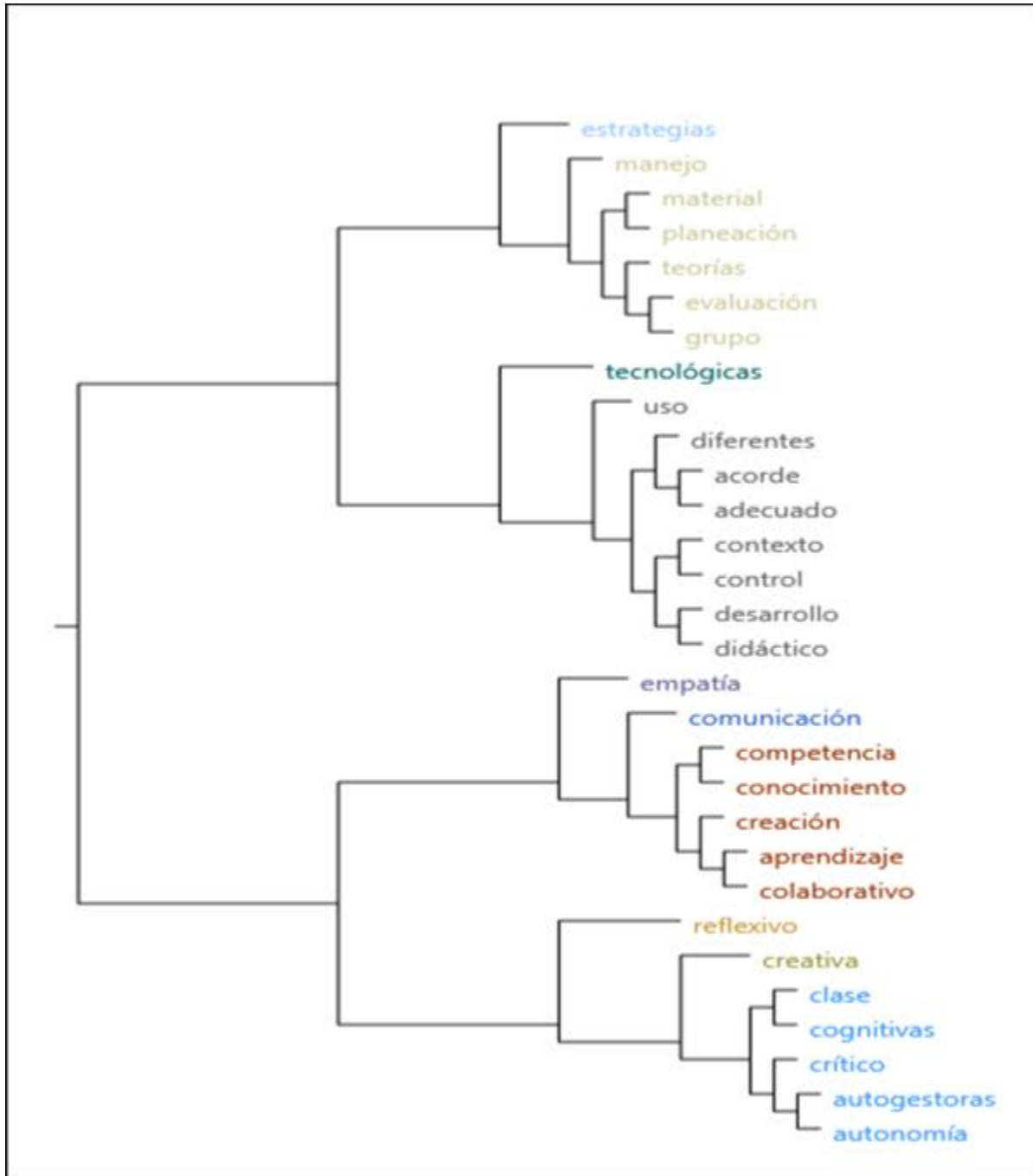


Figura 4. Dendrograma de habilidades esperadas en el docente de lengua inglesa

Actitudes

Al igual que con las habilidades, se cuenta con cinco hojas de color con notas sobre las actitudes esperadas en el docente de lengua inglesa. Nuevamente, se realizó una búsqueda de las 30 palabras más frecuentemente encontradas (incluyendo derivados) entre las cinco hojas recolectadas. La palabra “actitud” fue omitida de la búsqueda.



Figura 5. Nube de palabras de las actitudes esperadas en el docente de lengua inglesa.

En este análisis, la variedad de palabras usadas para hablar sobre las actitudes esperadas en el docente de lengua inglesa fue más amplia, encontrándose que la más frecuente (“cambios”) fue repetida únicamente tres veces. Encontramos en este diagrama algunas palabras que fueron usadas en la sección de habilidades, como “crear” (y creatividad), “reflexión”, “contexto”, “colaborativo” y “crítico”. No es el propósito del presente trabajo discutir si las palabras se refieren a una habilidad o una actitud o si fueron ubicadas en el área errónea durante los trabajos de la Mesa, sino resaltar que su presencia en ambas secciones refleja la importancia dada a estas habilidades y/o actitudes.

De acuerdo con la Figura 5, considerando las palabras encontradas dos veces o más, se espera que el docente de lengua tenga una actitud de apertura a los cambios, siendo capaz de adaptarse a éstos con una actitud creativa, en virtud del contexto. Se espera, además, que esté abierto a la crítica y sea empático con sus alumnos.

Tercer tema (pregunta 3)

El tercer tema abordado plantea reflexionar sobre los principales retos que se presentan para el docente de acuerdo con el perfil sugerido, es decir, los conocimientos, habilidades y actitudes planteados en la sección anterior. Se recolectó un total de 18 hojas en donde los participantes vaciaron su opinión al respecto.

Se encontró que los comentarios estaban relacionados con tres temáticas: la institución (puede ser el campus en el que se trabaja o la Universidad), el propio docente y los recursos. Se realizó una búsqueda de las 30 palabras más frecuentes (incluyendo generalizaciones) en torno a estas áreas, buscando un panorama general de la situación en los diferentes contextos nacionales. Posteriormente, se realizó una búsqueda de las frases o palabras asociadas a las identificadas una mayor cantidad de veces y a las temáticas arriba mencionadas.

Primeramente, se realizó la búsqueda de asociación de la palabra “institucional” encontrándose el árbol de palabras de la Figura 6 (abajo). Se encuentra que la palabra institucional está varias veces relacionada con carencia de respaldo hacia el docente y de reconocimiento de su labor, que se ve reflejada en ausencia de espacios, tanto físicos para la práctica docente como para la actualización. Las condiciones laborales no son las más favorables, careciendo de estabilidad laboral, generando una actitud de apatía y falta de autoestima.



Figura 6. Árbol de palabras a partir de la palabra “institucional”

La palabra “docente” aparece un total de 37 veces en las hojas relacionadas con los retos. Esta palabra se encontró asociada con la necesidad de políticas públicas que apoyen la actualización del docente (o el logro del perfil ideal) y la práctica de docencia en lenguas, en general, que mejore la percepción que se tiene de esta profesión. El apoyo institucional se traduciría en que los docentes cuenten con espacios apropiados para su labor, ya sean físicos o para la capacitación, mejorando así la calidad de la educación.

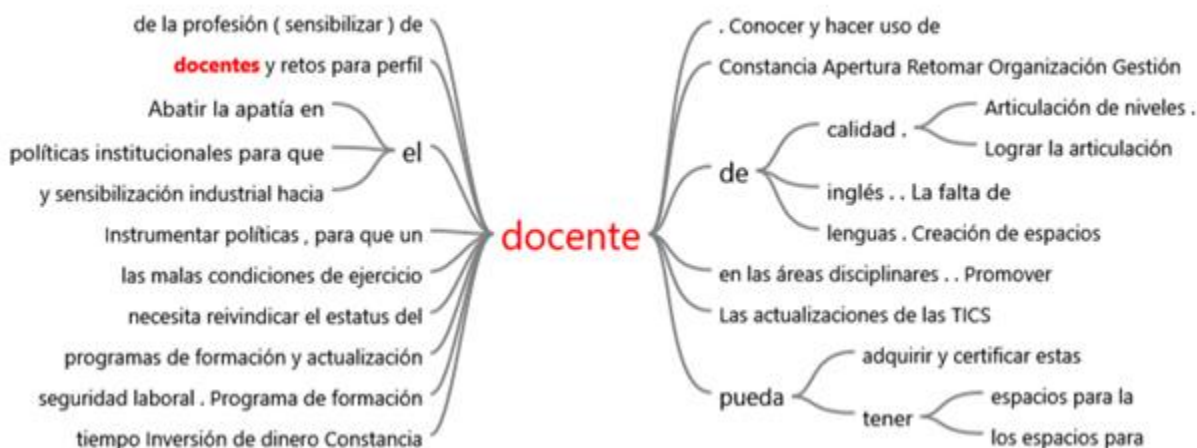


Figura 7. Árbol de palabras a partir de la palabra "docente"

La palabra "condiciones", encontrada en 63 ocasiones, se encuentra relacionada con carencias en diferentes áreas. Considerando un análisis de la Figura 6 (abajo) iniciando desde el contexto macro, se puede comentar que la falta de políticas públicas apropiadas en cuanto a la enseñanza del inglés genera falta de prestigio de la labor docente. Por consecuencia, el apoyo institucional es escaso en cuanto a los recursos económicos, los espacios apropiados para la labor docente y el reconocimiento al esfuerzo realizado. Lo anterior desmotiva al docente a esforzarse más para superar las deficiencias en su perfil. También se observa la falta de apoyo al docente en cuanto a oportunidades para capacitarse más y alcanzar un mejor dominio de la lengua meta.



Figura 8. Árbol de palabras a partir de las "condiciones" de trabajo del docente de lengua inglesa

Se realizó otra búsqueda de texto y palabras asociadas con la palabra "apatía", encontrada 21 veces en la primera búsqueda realizada, en conjunto con la palabra docente. Tomando un ángulo diferente al anterior e iniciando desde el nivel micro, vemos la apatía del docente como otro de los grandes retos. En la Figura 9 (abajo) se encuentra que existe apatía por

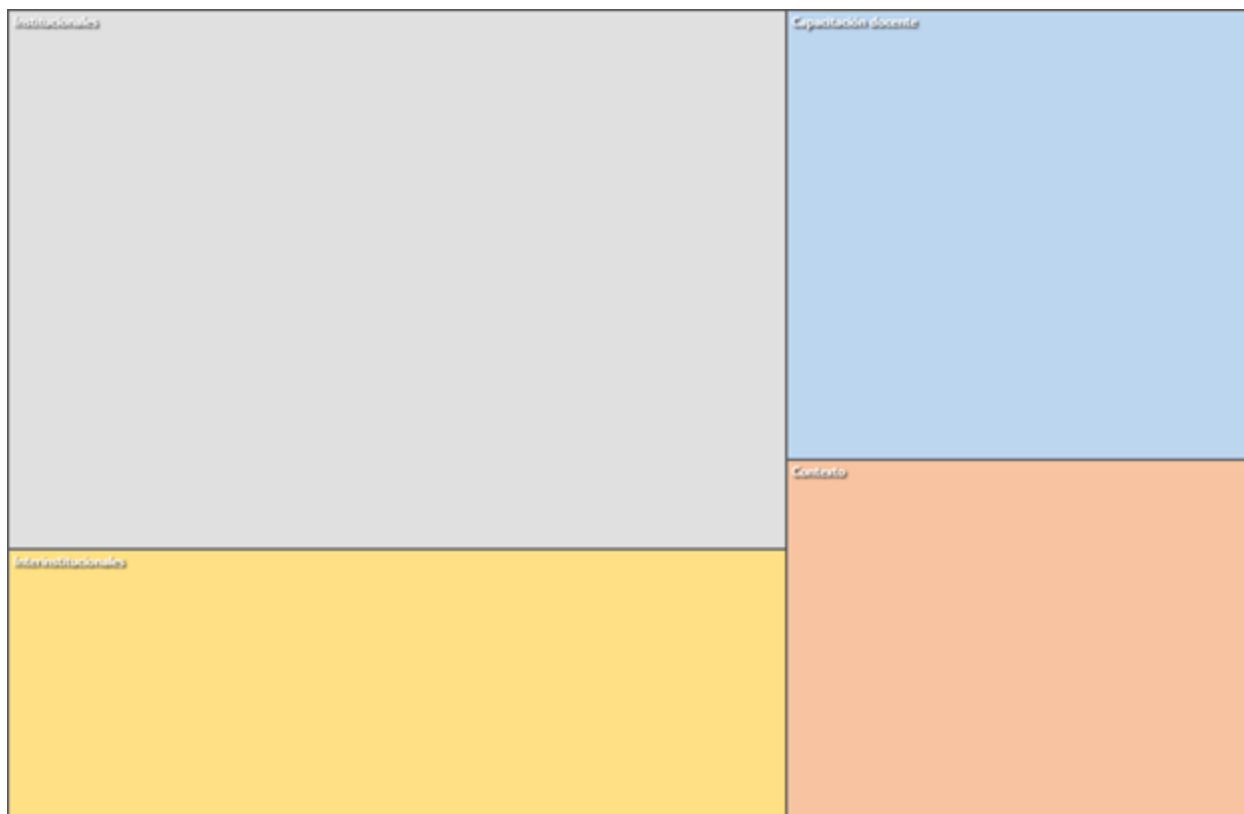


Figura 10. Diagrama de jerarquía de las estrategias para el desarrollo profesional docente.

En torno a las estrategias por parte de las instituciones se realizó una búsqueda de las 50 palabras más frecuentes (incluyendo derivadas), encontrándose que sólo dos aparecen en tres ocasiones, las cuales siempre aparecen juntas. En este sentido, se realizó una búsqueda de estas dos en conjunto, obteniendo la Figura 11 que se presenta a continuación.



Figura 11. Árbol de palabras a partir de “desarrollo profesional” observada en las estrategias por parte de las instituciones

Del árbol obtenido, se resume que se espera que las instituciones apoyen la problemática relacionada con el desarrollo profesional docente, requiriendo una evaluación de las necesidades, a través de trabajo colegiado. En otros comentarios, también se incluye la necesidad de que el idioma se presente de manera transversal “en diferentes asignaturas” y la inclusión de la docencia de lengua inglesa en la vida institucional, promocionando sus actividades y atendiendo a sus necesidades.

En cuanto a las estrategias interinstitucionales planteadas, el análisis de los comentarios vertidos se resume en la implementación de actividades de colaboración para el desarrollo profesional docente, así como en la colaboración interinstitucional para la evaluación de los procesos académicos.

En referencia a la capacitación docente, se sugiere la implementación de cursos (en línea), talleres, intercambios u otras actividades encaminadas a este fin. Se hace también referencia a la importancia de considerar el contexto para la toma de decisiones por parte de las autoridades.